



FISU
WORLD
UNIVERSITY
GAMES
WINTER



I FISU SPORTS DI TORINO 2025





TORINO 2025
FISU GAMES

TORINO 2025

GIOCHI MONDIALI UNIVERSITARI

Ciao!

lo mi chiamo

TO Tag



Oggi vi racconterò che
cosa sono i

**FISU Games
2025!**

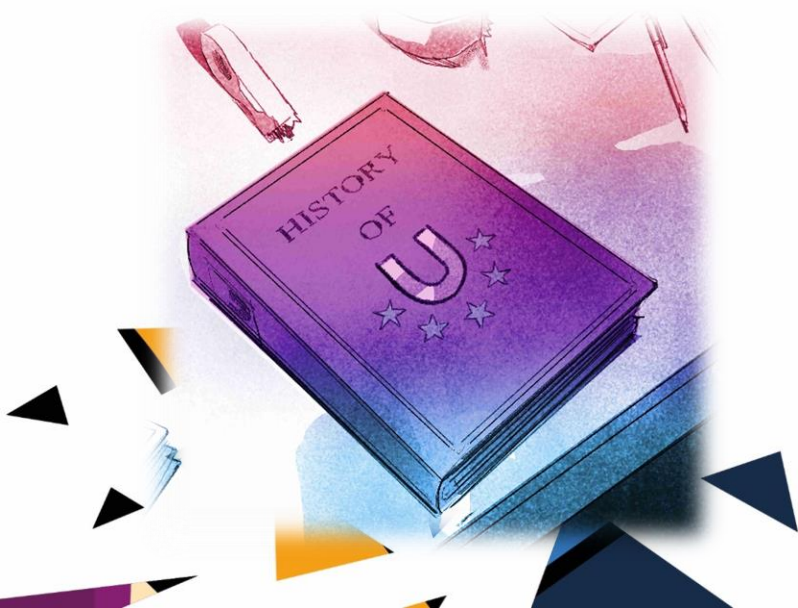


FISU Games – Giochi Mondiali Universitari

I **FISU Games** sono una manifestazione sportiva conosciuta anche come **UNIVERSIADI**.

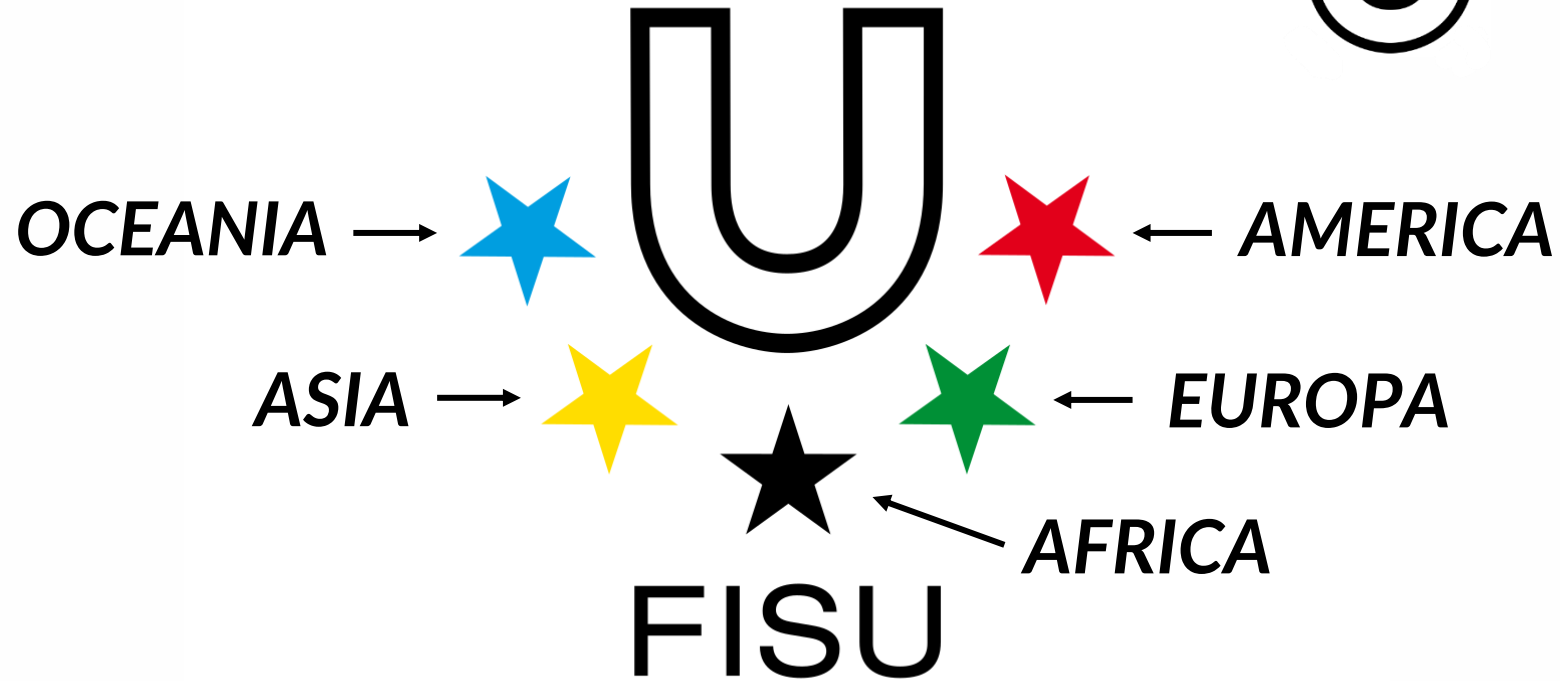
Si tratta di una grande festa dello sport dove atleti da tutto il mondo si sfidano sul ghiaccio e sulla neve.

Rappresentano le Olimpiadi degli atleti-studenti Universitari
UNIVERSIADE = UNIVERSITÀ + OLIMPIADE



La bandiera dei FISU Games

U per UNIVERSITÀ



5 STELLE = 5 CONTINENTI



Come per le Olimpiadi ci sono:

Le **UNIVERSIADI INVERNALI**



Dal **13 al 23 GENNAIO** ti
aspettiamo per le
**UNIVERSIADI
INVERNALI**



Le **UNIVERSIADI ESTIVE**

Entrambe le edizioni si svolgono ogni **2 anni**.



I GIOCHI MONDIALI UNIVERSITARI



Questi sono gli sport di
TORINO 2025



SPORT SU GHIACCIO



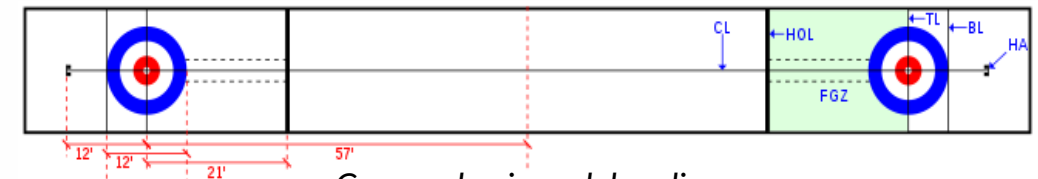


CURLING

Il **curling** è uno sport invernale di squadra nel quale si gioca sul ghiaccio con pesanti pietre di granito, dette **sassi o stone** dotate di un'impugnatura. I giocatori, suddivisi in **due squadre**, fanno scivolare queste pietre su un pavimento di ghiaccio verso un'area di destinazione, detta **casa**, contrassegnata da tre anelli concentrici. La traiettoria dello stone può essere influenzata dall'azione delle **scope da curling**, che vengono usate per sfregare la superficie del ghiaccio prima del passaggio della stone.

Ogni squadra è composta da quattro giocatori, ciascuna ha a disposizione otto lanci per ogni intervallo di gioco (detto *end*).

Lo scopo del gioco è di accumulare, nel corso della partita, un punteggio maggiore dell'avversario. I punti si calcolano in base al numero di *stone* più vicine al centro della casa alla conclusione di ogni mano. Una mano si completa quando entrambe le squadre hanno lanciato tutte le proprie pietre.



Campo da gioco del curling

L'ATTREZZATURA CHE SI USA NEL CURLING



Scopa da Curling



Stone



Scarpe da Curling



Pista





PATTINAGGIO DI VELOCITÀ

Questa disciplina invernale si compone di due discipline differenti: **speed skating** e **short track**. Nel pattinaggio di velocità gli atleti devono percorrere una data distanza nel minor tempo possibile.



SHORT TRACK

Lo **Short Track** è una disciplina del pattinaggio su ghiaccio che combina velocità, strategia e adrenalina. Si svolge su una pista ovale lunga **111,12 metri**, dove più pattinatori gareggiano contemporaneamente, sfidandosi in curve strette e sorpassi spettacolari.

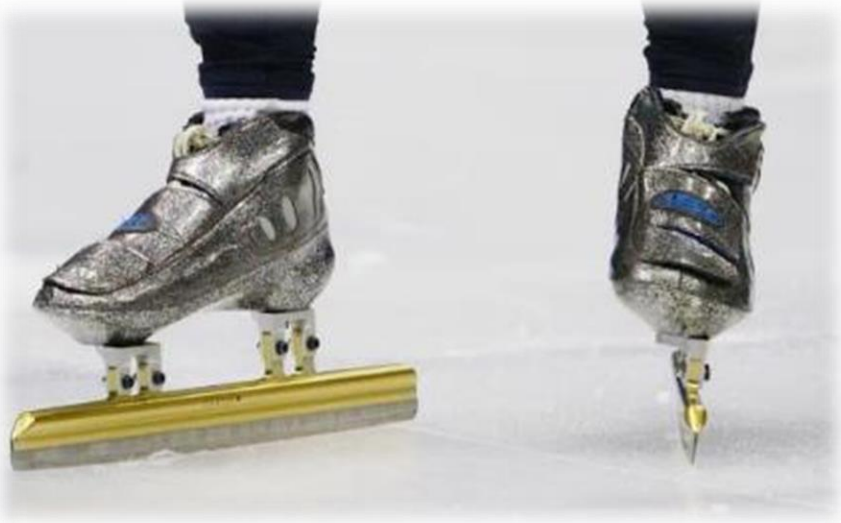
Le distanze individuali di gara possono essere 500 m, 1000 m, 1500 m.

Le staffette sono composte da squadre di 4 atleti che si passano il testimone con spinte manuali.

Lo Short Track è noto per il suo ritmo serrato, l'imprevedibilità e l'emozione che regala al pubblico, rendendolo uno degli sport più avvincenti dei Giochi Invernali



L'ATTREZZATURA CHE SI USA NEL PATTINAGGIO DI VELOCITA'



Pattini



Casco

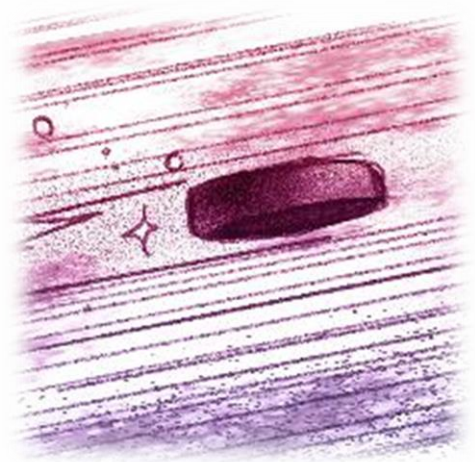


Pista





Ci vediamo a **TORINO**,
TORRE PELLICE e
PINEROLO per l'**HOCKEY!**





HOCKEY SU GHIACCIO

L'hockey su ghiaccio è uno sport invernale di squadra in cui i pattinatori, attraverso l'utilizzo di un bastone (**stecca**), indirizzano un disco (anche chiamato **paleo**) verso la porta avversaria cercando di fare il maggior numero di goal.

I pattini utilizzati in questo sport hanno una lama piuttosto corta e ricurva così da agevolare agilità e destrezza.



Essendo uno **sport di contatto** gli atleti devono essere obbligatoriamente muniti di protezioni quali il casco con visiera, pettorine speciali per la protezione delle spalle e della cassa toracica, parastinchi, pantaloni imbottiti, conchiglia, gomitiere, guanti e paracollo.

Una partita di hockey su ghiaccio dura **60 minuti** suddivisi in **tre tempi da 20 minuti** ciascuno (chiamati anche “periodi”) ed il tempo di gioco è effettivo. Ogni squadra schiera in campo sei giocatori dei quali uno è il portiere, due i difensori e tre gli attaccanti.



Vince la squadra che riesce a fare il maggior numero di goal in 60 minuti.

L'ATTREZZATURA CHE SI USA NELL'HOCKEY



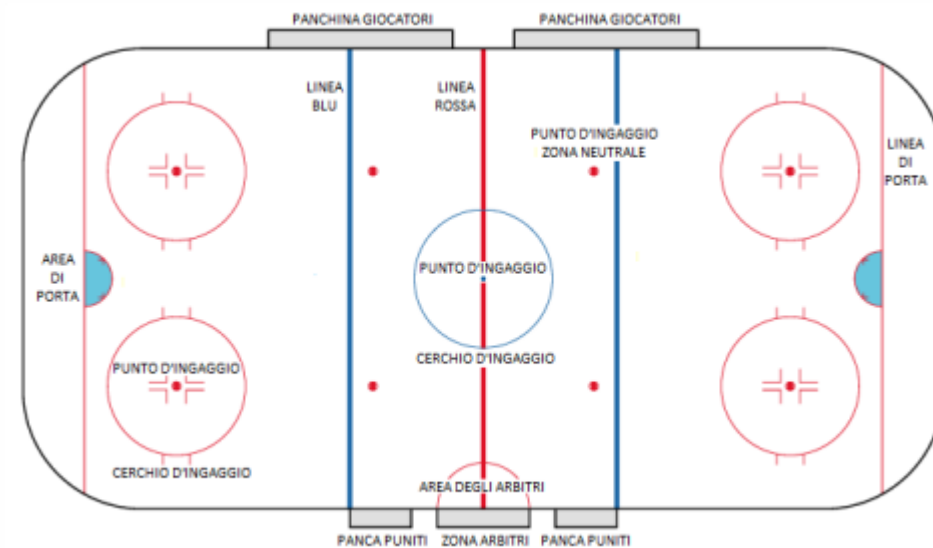
Disco



Rete

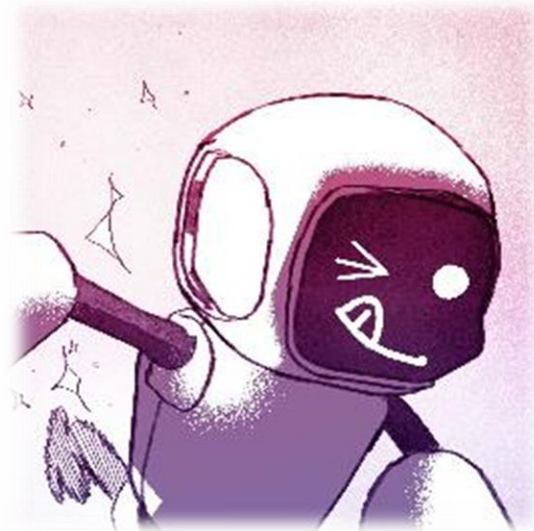
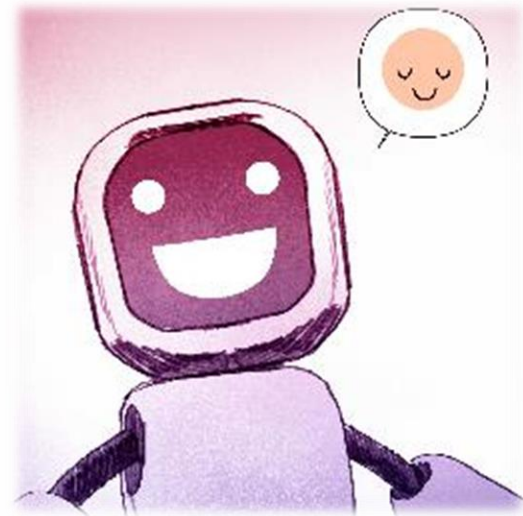


Stecca



Pista





Per il **FIGURE SKATING** ci vediamo a **TORINO**





PATTINAGGIO DI FIGURA

Nel **Pattinaggio di Figura** gli atleti eseguono delle **coreografie** accompagnate dalla musica su una **pista di pattinaggio**.

Si tratta di una vera e propria danza sul ghiaccio! In questa disciplina gli atleti devono essere in grado di unire **grazia, eleganza, precisione e tecnica**, dando vita ad uno degli sport più popolari delle Olimpiadi Invernali.

Le competizioni sportive vengono giudicate da una **giuria**. L'obiettivo è quello di raggiungere il punteggio più alto.



Le categorie del **Pattinaggio di Figura** sono:

- **SINGOLO FEMMINILE**
- **SINGOLO MASCHILE**
- **COPPIA D'ARTISTICO**
- **DANZA SU GHIACCIO**

Le **coreografie** vengono eseguite su basi musicali scelte dai pattinatori ed allenatori.

Gli elementi tecnici caratteristici della disciplina sono:

- **Salti:** Come axel, salchow, e lutz, che richiedono potenza e precisione.
- **Trottole:** Movimenti rotatori su un punto fisso, combinando velocità e grazia.
- **Sequenze di passi:** Figure e movimenti su tutto il ghiaccio, eseguiti con fluidità.

Questo sport richiede forza fisica, controllo, equilibrio e un senso artistico spiccato, rendendolo una delle discipline più emozionanti e belle da vedere.



Nella **Coppia d'Artistico e Danza su Ghiaccio** gli atleti gareggiano in coppia. Principale caratteristica di queste specialità sono i **Sollevamenti**.



Un vero
SPETTACOLO!



L'ATTREZZATURA CHE SI USA NEL PATTINAGGIO ARTISTICO



Pattini



Pista



SPORT SU NEVE



Vi aspettiamo a
Bardonecchia per le
gare di **snowboard**





SNOWBOARD

Lo **Snowboard** è uno sport che si pratica in inverno. Consiste nello scivolare sulla neve e fare acrobazie usando una tavola chiamata **snowboard** o **tavola da neve**. È come scivolare giù per una collina coperta di neve!

Nato negli anni '60 come un mix tra surf, skate e sci, è oggi una disciplina olimpica ricca di spettacolarità.

Gli atleti di tale sport vengono chiamati **Snowboarder**.



Le competizioni di snowboard alle Universiadi includono:

- **Slalom parallelo e Slalom gigante parallelo:** gare in cui due atleti si affrontano contemporaneamente su percorsi paralleli, sfidandosi in velocità e precisione.
- **Snowboard-cross:** gli atleti competono su un percorso con ostacoli, salti e curve strette.
- **Big Air:** disciplina tipicamente freestyle che mette in risalto la creatività e l'abilità acrobatica degli atleti.
- **Slopestyle:** gli atleti devono completare un percorso con salti e altri ostacoli, esibendo il proprio repertorio di elementi basati sulla rotazione del proprio corpo.



L'ATTREZZATURA CHE SI USA NELLO SNOWBOARD



Tavola



Scarponi



Pista da snowboard





SCI ALPINO

Nello **Sci Alpino** gli atleti utilizzano degli attrezzi chiamati **Sci** per scivolare su grandi pendii innevati. Vincono gli atleti che tagliano il traguardo nel **minor tempo possibile**.

Tra gli sport invernali si tratta **del più praticato e più seguito** e comprende sotto il suo nome sei differenti specialità:

- **SUPER G**
- **SLALOM**
- **SLALOM GIGANTE**
- **SLALOM PARALLELO**
- **COMBINATA ALPINA**



IL SUPER G

Questa disciplina sciistica, introdotta solamente dal 1988 nei Giochi Olimpici Invernali, consiste nella discesa di una pista lungo la quale sono disposte, a distanza variabile, delle **porte** tra le quali l'atleta deve **transitare obbligatoriamente**. Il dislivello della pista (**600m per le atlete e di 650 m per gli atleti**) e la disposizione delle porte fa sì che si possano raggiungere picchi di **velocità anche pari a 120 chilometri orari** rendendo questa disciplina estremamente adrenalinica. L'obiettivo della gara è raggiungere il traguardo nel minor tempo possibile.

SLALOM GIGANTE

Lo slalom gigante è una disciplina per la quale gli atleti devono percorrere una discesa innevata (dislivello pari a **400m** per le donne e **450m** per gli uomini) passando attraverso delle **porte singole** il cui numero varia **da 30 a 65 a seconda della competizione**. La distanza tra le porte e la pendenza del tracciato rendono **necessari un ottimo controllo della velocità e dei movimenti** così da poter effettuare le curve e i cambi di direzioni in modo preciso e completare il percorso nel **minor tempo possibile**. La competizione si svolge in due manche nello stesso giorno su due tracciati diversi. La somma dei due tempi ottenuti stabilirà la classifica finale.



SLALOM

Lo slalom è la **disciplina più tecnica dello sci alpino**. Il percorso presenta un **dislivello compreso tra i 140 e 220 m** per le competizioni femminili e tra i **180 e 220 m** per quelle maschili. La gara così come per lo slalom gigante si articola in due manche che vanno completate nel **minor tempo** possibile ma presenta **le porte** (da 40 a 75) molto ravvicinate tra loro rendendo il **controllo** e la **precisione** nei cambi di direzione una competenza fondamentale per la buona riuscita della gara. Il **risultato** di gara verrà determinato dalla somma del tempo delle due manche.

SLALOM PARALLELO

Le caratteristiche di questo sport alpino sono molto simili a quello dello slalom tradizionale. Il numero di porte su cui ci si sfida varia da 20 a 30 per una pendenza che oscilla dagli 80 ai 100 metri. Grande ed unica differenza rispetto allo slalom tradizionale è che **la competizione avviene in contemporanea su due piste differenti e parallele**, non si gareggia solo con i tempi degli avversari ma contro di essi in modo simultaneo.



COMBINATA ALPINA

La combinata alpina viene chiamata in questo modo poiché **unisce il super G**, componente di velocità, con lo **slalom speciale**, considerata la parte più tecnica tra le due. La combinazione delle due discipline rende questa prova un perfetto esempio di equilibrio tra **velocità, controllo e tecnica**.

Gli atleti devono partecipare a entrambe le competizioni e la classifica finale viene stilata sommando i tempi delle due prove e sottraendo il punteggio di eventuali penalità.





FREESTYLE & FREESKI

Il **Freestyle** e il **Freeski** sono discipline sciistiche caratterizzate da creatività, tecnica e spettacolarità. Combinano elementi acrobatici con lo sci alpino.

Il **Freestyle** include specialità come il **Moguls** ovvero sci su gobbe di neve con salti acrobatici e il **Big Air** dove gli atleti eseguono trick (rotazioni) complessi saltando su strutture di neve.



Il **Freeski** si concentra su libertà e stile, la sua principale disciplina è lo **Slopestyle** ovvero trick su ostacoli artificiali.



L'ATTREZZATURA CHE SI USA NELLO SCI ALPINO E NEL FREESTYLE & FREESKI



Scarponi



Sci



Pista





SCI ALPINO PARALIMPICO

Lo sci alpino può essere praticato da persone con disabilità fisiche o visive e ha avuto il suo esordio nelle Paraolimpiadi del 1976 in Svezia.

Coloro che posseggono un'invalidità fisica hanno la possibilità di sciare in piedi (**standing**), tecnica per la quale è possibile utilizzare degli **stabilizzatori** con l'ausilio di uno o due sci e uno o due bastoncini (a seconda della disabilità) o di sciare seduti (**sitting**), tecnica per la quale viene utilizzato un monosci e degli stabilizzatori.

Gli atleti con disabilità visiva vengono differenziati in tre categorie: ciechi totali, ipovedenti gravi, ipovedenti lievi.



L'ATTREZZATURA CHE SI USA NELLO SCI ALPINO PARALIMPICO



Monosci

Stabilizzatori



Pista





A **SESTRIERE** e **PRAGELATO** si svolgeranno le competizioni di **CROSS-COUNTRY** e **BIATHLON**





CROSS-COUNTRY

Per la pratica dello sport dello sci di fondo si usano sci privi di lamine attaccati con scarpette particolari che consentono al tallone di sollevarsi liberamente. In questa disciplina possiamo ritrovare due tecniche che presentano tra loro alcune sostanziali differenze: la **tecnica classica**, i cui gli scarponcini sono più bassi e meno avvolgenti per permettere il movimento della caviglia, o la **tecnica libera** (o **skating**) in cui è essenziale che la scarpa tenga ferma l'articolazione in quanto la posizione di sciata del piede è quasi sempre obliqua.



Le specialità del **Cross-Country** sono:

- **PARA CROSS-COUNTRY**
- **SKI ORIENTEERING**
- **BIATHLON**
- **SKI MOUNTAINEERING**



PARA CROSS-COUNTRY

Lo sci di fondo paralimpico possiede le stesse tecniche di sciata dello sci alpino paralimpico, atleti che gareggiano in *standing* (in piedi), in *sitting* (seduti) e **atleti non vedenti supportati da guide**. Nelle competizioni in standing è possibile scegliere tra lo stile classico di sciata e lo stile libero (freestyle).

Le distanze da percorrere in questo sport variano da **2,5 fino ai 20km**.



L'ATTREZZATURA CHE SI USA NEL CROSS-COUNTRY PARALIMPICO



Sit-ski



Pista





SKI ORIENTEERING

Lo **ski orienteering** (chiamato anche «sci orientamento») è una tecnica sciistica in cui si **utilizzano gli sci da fondo** per ricercare le cosiddette “**lanterne**”, cioè dei punti predefiniti in cui l’atleta deve transitare obbligatoriamente avendo a disposizione solamente una **cartina topografica** contenente dei dettagli sul luogo da percorrere e una **bussola**.



La partenza degli atleti non è simultanea e il vincitore viene proclamato in base al tempo; obiettivo dello ski orienteering è quello di trovare tutte le lanterne nel minor tempo possibile e arrivare al punto d’arrivo.

L'ATTREZZATURA CHE SI USA NELLO SKI ORIENTEERING



Lanterna



Tracciato



Bussola e Cartina





BIATHLON

Il **biathlon** è uno sport invernale i cui partecipanti competono in **due specialità** differenti, **il tiro a segno con la carabina** e **lo sci di fondo**. È una disciplina sportiva che prevede competizioni **sia individuali che di squadra**.

Tale sport consiste nel percorrere nel **minor tempo possibile**, sugli sci di fondo e con la carabina sulle spalle, la distanza chilometrica prestabilita (**20km per la categoria maschile individuale e 15 per quella femminile**), sostando a un numero variabile di postazioni di tiro, ognuna delle quali con cinque bersagli circolari.



Nel biathlon **vince** chi percorre la prova degli sci di fondo nel minor tempo possibile a cui vengono poi aggiunti i punti ottenuti nelle postazioni di tiro.

L'ATTREZZATURA CHE SI USA NEL BIATHLON



Carabina



Bersagli



Postazioni di Tiro



SKI MOUNTAINEERING

Lo **sci alpinismo** è a tutti gli effetti una disciplina che **unisce lo sci e l'alpinismo**. Sport praticato **fuoripista**, lontano da piste attrezzate e battute, è entrato a far parte dei giochi olimpici giovanili invernali solamente nel 2020 (Losanna, Svizzera).

Le gare di sci alpinismo sono sia individuali (il vincitore è colui che percorre il percorso di gara nel minor tempo) sia a squadre (prevedono una partenza sincrona degli atleti e si tiene conto del tempo dell'ultimo atleta che supera il traguardo).



Il **dislivello percorso** nello scialpinismo varia nelle **categorie giovanili** dai 300m ai 700 mentre per le categorie Seniores si passa da un **minimo di 500m** ad un **massimo di 1000m**.

L'ATTREZZATURA CHE SI USA NELLO SKI MOUNTAINEERING



Ski Trab



Corda



Ramponi



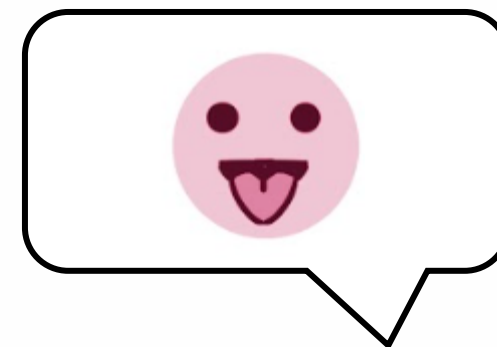
Piccozze



Ci vediamo ai
**FISU Games
2025!**



TORINO 2025
FISU GAMES
JANUARY 13-23



INSTITUTIONAL PARTNER

Evento organizzato con il supporto di



Ministro per lo Sport e i Giovani



Con il patrocinio di



MAIN SPONSOR



FISU PARTNER



OFFICIAL SPONSOR



MEDIA PARTNER



OFFICIAL SUPPLIER

